

TI, école, territoire, identité collective: qq idées pour lancer débat (ateliers) en prolongement du cas Écoles/Sources en réseau

Diane-Gabrielle Tremblay

Titulaire de la chaire de recherche du Canada sur les enjeux socio-organisationnels de l'économie du savoir

Directrice de l'ARUC sur la gestion des âges et des temps sociaux

Professeure, Télé-université, Université du Québec

① sites web:

① <http://www.telug.ugam.ca/aruc-gats>

<http://www.telug.ugam.ca/chaireecosavoir/>



Plan

- I-Quels objectifs sont visés à SC?
- II- Les défis/enjeux



I- objectifs possibles

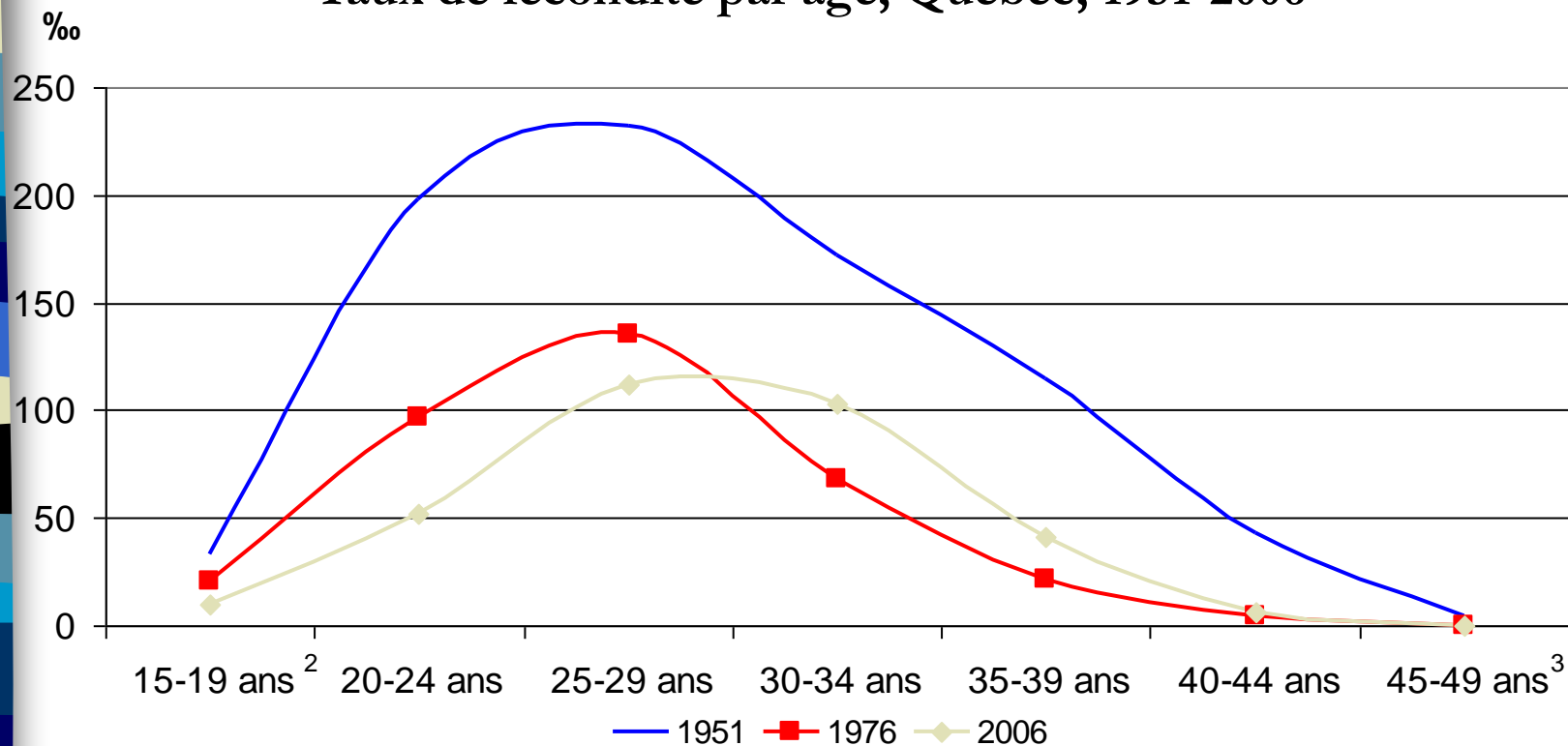
- Attirer population et travailleurs de la région
- Meilleure qualité de vie au travail et hors travail: « prendre le temps »....
- Par meilleurs services et organisation des temps, assurer le CHOIX aux hommes et femmes de participer aux deux sphères: travail et famille
- Assurer la relève, et la meilleure qualité de relève dans les emplois à SC (+ Sherbrooke?)
- Permettre aux gens, avec ou sans enfants, d'avoir une vie personnelle et loisirs/culture hors du travail



Contexte

- Changements démographiques (+ stats)
- Changements dans les structures familiales: moins d'enfants, *garde partagée*, prolongation des études et du logement au domicile familial; en plus, des *parents âgés, malades*, et le virage ambulatoire...
- Moins de division entre les sphères familiale, professionnelle et formation tout au long de la vie: recoupement des temps et réciprocity d'influences

Taux de fécondité par âge, Québec, 1951-2006¹



1. Les données de 2006 sont provisoires.

2. Comprend les naissances des mères de 14 ans et moins.

3. Comprend les naissances des mères de 50 ans et plus.

Source : Institut de la statistique du Québec.



Autres infos démographiques

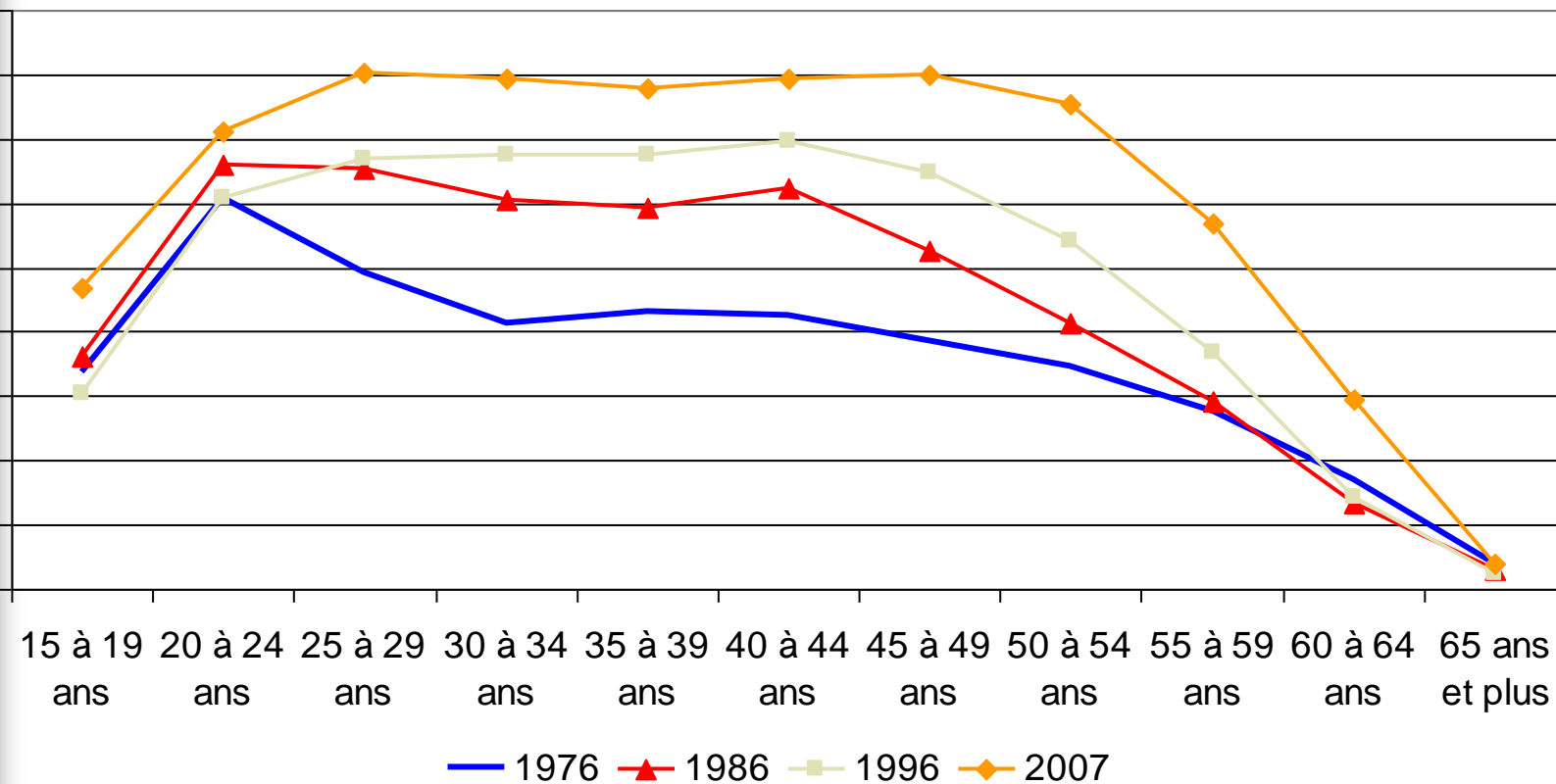
- Les transformations dans les familles
 - Il y a de moins en moins de mariages et une plus grande part se termine par un divorce
 - La baisse du mariage se fait au profit de l'union libre
- Le nombre de familles monoparentales avec au moins un enfant de moins de 25 ans passe de 15,2 % en 1981 à 24,9 % en 2006



Contexte (2)

- Difficultés accrues de conciliation emploi-famille (et de rétention de main-d'œuvre)
- Polarisation des heures de travail :
 - hommes + femmes professionnelles et cadres = horaires plus longs
 - variabilité des horaires, hors 9 à 5

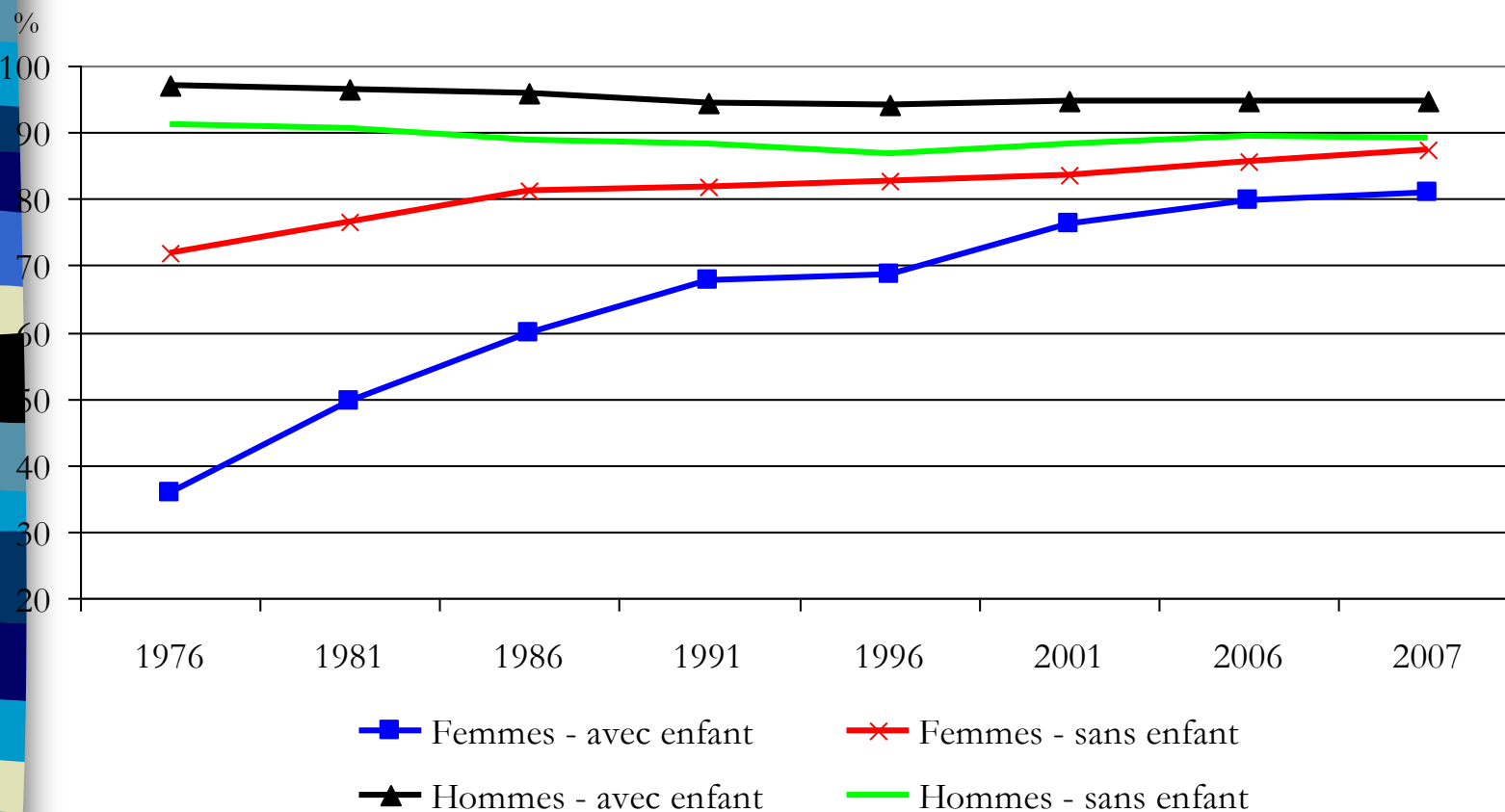
Taux d'emploi des femmes selon l'âge, Québec, 1976 à 2007



Source : ISQ à partir de Statistique Canada, *Enquête sur la population active*.

Les mères d'enfants de moins de 12 ans travaillent plus qu'avant, mais moins que les hommes

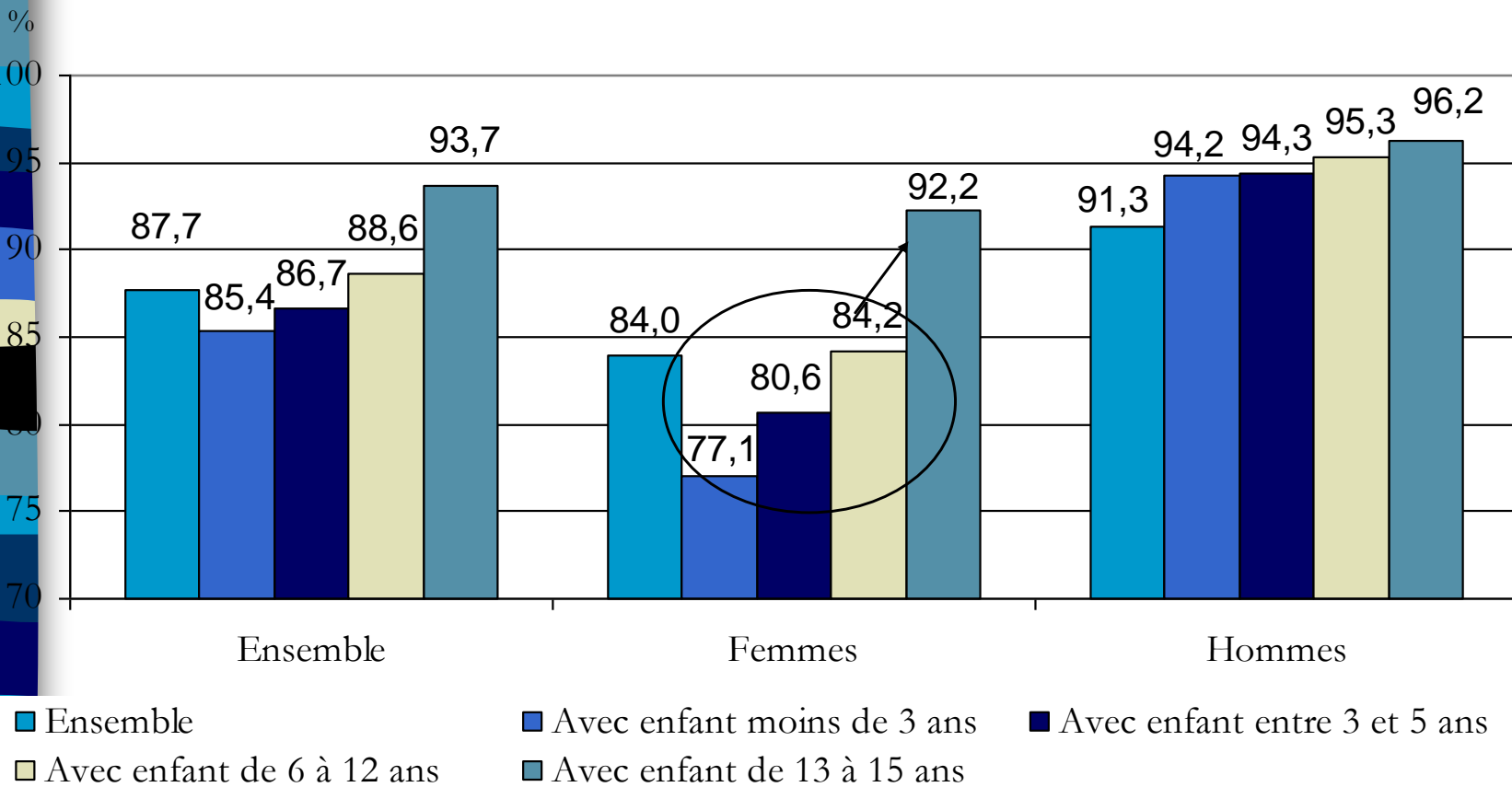
Taux d'activité des femmes et des hommes de 25-44 ans



Source : ISQ, à partir de Statistique Canada, *Enquête sur la population active*.

Les mères d'enfants de moins de 3 ans sont les moins actives, mais l'activité s'accroît avec l'âge de l'enfant

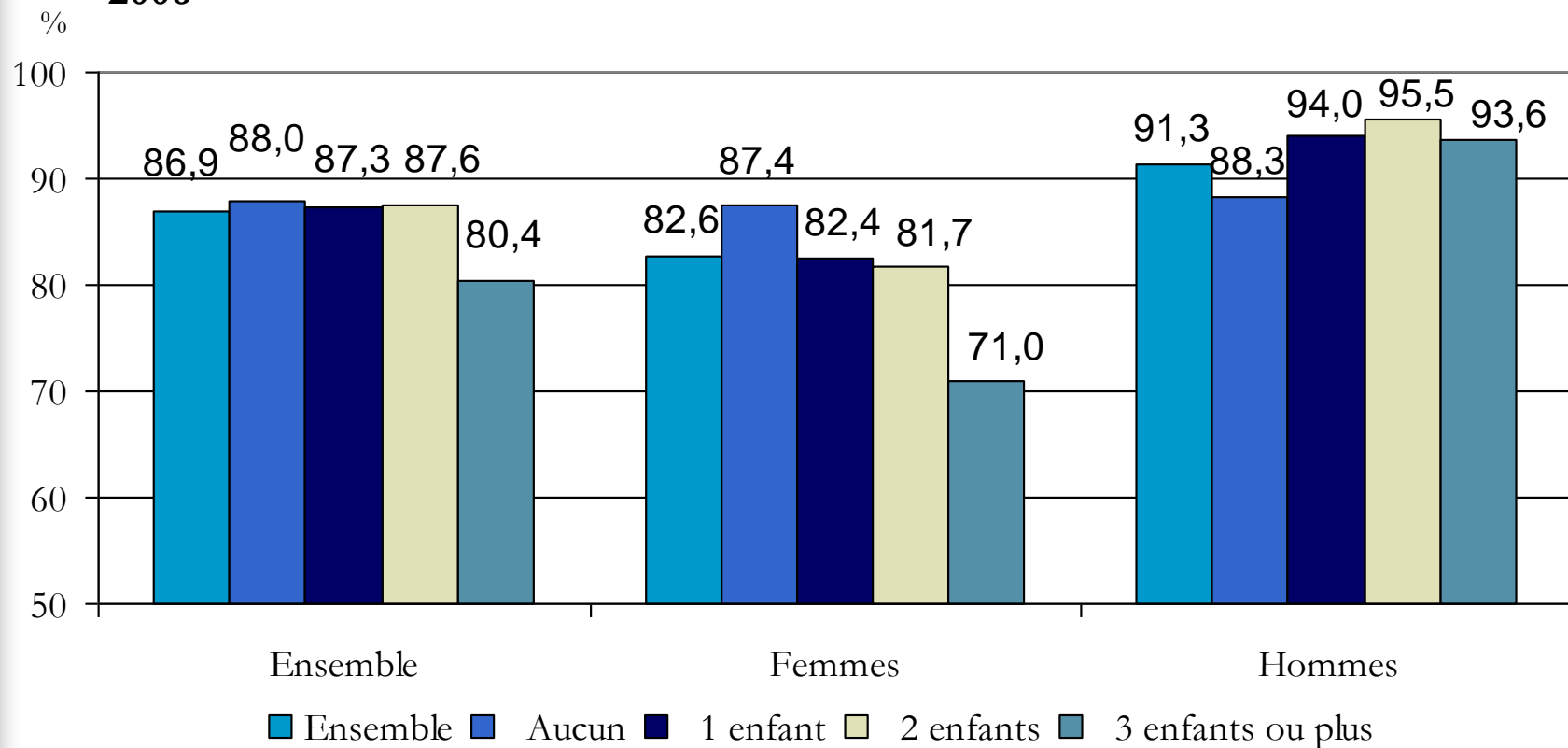
Taux d'activité des femmes et des hommes de 25-44 ans selon l'âge du dernier enfant, 2007



Source : ISQ, selon Statistique Canada, *Enquête sur la population active*.

Le taux d'activité des femmes baisse avec le nombre d'enfants, surtout après l'arrivée du 3e

Taux d'activité des femmes et des hommes de 25-44 ans selon le nombre d'enfants, 2006



Source : ISQ, d'après Statistique Canada, Recensement de la population de 2006.



Effets du nombre et âge enfants

- À mesure que l'âge de l'enfant s'élève, la mère consacre davantage de temps aux activités personnelles ainsi qu'au temps libre et moins au travail domestique
- Le temps alloué au travail professionnel varie peu.
- C'est le taux de participation qui change avec le nombre (+=-) et avec l'âge des enfants (+=+)
- (Pronovost, Gilles (2007). « Le temps dans tous ses états », Enjeux publics IRPP, février, vol. 8, no.1, 35p.)



Pression du temps

- Dans l'ESG, 10 questions sont posées aux répondants sur la perception qu'ils ont face au temps; réponse par oui ou non
- **Indice de pression du temps** : La moyenne des proportions (%) de réponses affirmatives aux 10 questions
- Indice calculé pour les personnes âgées de 25 à 44 ans travaillant à temps plein

Pression du temps = effets psy et santé

Indice de pression du temps (en %), 2005

Source :ISQ, selon ESG

	Ensemble	Avec enfant de moins de 12 ans	Sans enfant de moins de 12 ans
Femmes	50,3	55,5	45,9
Hommes	43,7	45,8	42,4
Ensemble	46,6	49,6	43,9



II-objectifs temporalités sociales

- Satisfaire les aspirations des hommes et femmes
- Concilier emploi et famille: temps et lieu de travail...
- Approche parcours de vie (génération sandwich et ++ parents vieillissants: proches aidants: ++ effets sur la santé physique et mentale



Impacts prévus d'une meilleure QVT + CEF

- **Satisfaction des employés/population**
- **Plus d'implication des employés/citoyens**
- **Meilleure satisfaction des citoyens/clients/patients /bénéficiaires**
- **Meilleur rendement des employés**
- **Baisse de l'absentéisme**
- **Réduction des retards, du roulement de main-d'œuvre...**
- **Effet sur la loyauté et la rétention de main-d'œuvre et de la population dans la région/ville**



Conciliation des temps et lieu de travail

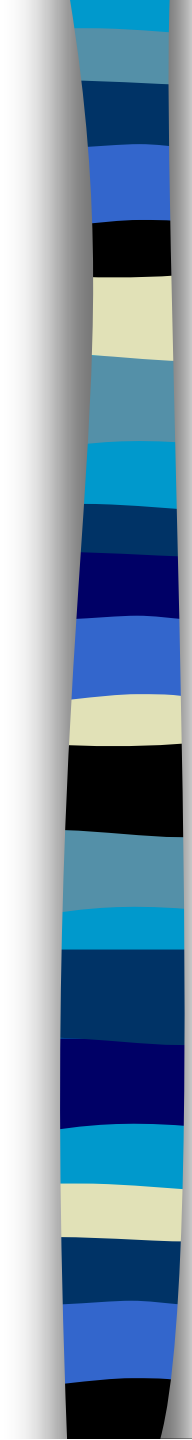
- Le fait de travailler à la maison est parfois perçu comme une façon de concilier ses responsabilités familiales et professionnelles, mais cela peut aussi être perçu comme une intrusion négative du travail dans la vie privée (Baines et Gelder, 2003; Taskin et Vendramin, 2004; Tremblay, 2002; Tremblay et Taskin, 2007)

Le travail à domicile touche environ le quart de tous les groupes, mais davantage les hommes et femmes avec enfants;

tant pour les hommes que pour les femmes, le **travail à domicile s'explique surtout par les exigences du travail (environ les deux tiers)** et n'est pas souhaité à plein temps, mais plus sur base occasionnelle, et pas applicable dans tous les milieux

le **pourcentage de personnes travaillant à domicile en raison d'obligations familiales s'est accru, surtout chez les hommes avec enfants.**

Recherches quali soutiennent intérêt du télétravail pour meilleure conciliation...**et les travailleurs vieillissants sont les + intéressés**



Approche **parcours de vie**: plusieurs groupes sont demandeurs d'aménagements, pour raisons différentes

- Les travailleurs vieillissants apportent plus de travail à la maison que les plus jeunes (6 hres en moyenne pour les 25 % qui en apportent- et seulement 5 % de télétravail formel) = ***Effet négatif des TIC ?***
- Ce groupe souhaite réduire ses heures pour avoir plus de loisir, de temps libre.



III-Défis: Responsabilité collective

- **Etat:** *adaptation du système scolaire, services de garde* et soutien financier
- **Municipalité:** *information* sur ressources de répit/relève, *TIC pour ressources et activités* pour enfants et personnes âgées
- **Employeur:** mesures de soutien, horaires variables, **télétravail**, etc.
- **Parents:** *responsabilités parentales mieux partagées entre hommes et femmes , familles différentes* (partages services entre parents, pédibus, échanges de gardiennage, *via tic ?*)



Défis: ARTT et l'organisation du travail

- exigence de **présentéisme** et de **++ performance** dans nombre de milieux
- **Pénuries de main-d'œuvre**, longues heures, obligation de double horaire
(infirmières par ex, mais aussi TS, professionnels)
- Demandes de flexibilité TT, télétravail avec TIC, semaines comprimées, droit à l'ARTT pour motifs familiaux, et p^ê **++ sur soins aux proches malades/âgés**
(rech care= peu d'organisations ont une vraie stratégie pour cela)



Mesures + efficaces (répondent aux besoins – rech dgt)

- Horaires flexibles
- Télétravail avec TIC (Bromont...)
- Garde ou activités pour les enfants en congés scolaires (ds écoles ou municipalités)
- Cheminement de carrière adapté à la conciliation emploi-famille (petite variabilité de l'investissement selon âge et nombre d'enfants ou parents malades-âgés)

Conclusion: défis

- Les *responsabilités familiales demeurent la responsabilité première des femmes* (enfants comme parents âgés et malades)
- ET il faut envisager le *parcours de vie: de la parentalité à la fin de carrière* (TV)
- + responsabilités de soins **des proches aidants** (possibles effets négatifs sur la santé physique et mentale, qui mènent à quitter son emploi, prendre une retraite hâtive, ++ risques financiers dans le contexte actuel.
- **Municipalités et services publics peuvent aider sur ce plan, mais milieu rural est-il accueillant pour personnes âgées ? Seules ? Facile pour les enfants (transports, activités...) ? TIC pour télétravail ?**

Quelques références

- Tremblay, Diane-Gabrielle (2012). *Conciliation emploi-famille et temps sociaux.*(3^e édition revue) . Québec: Presses de l'Université du Québec.
- Tremblay, D.-G. (2012). Articuler emploi et famille; le rôle du soutien organisationnel dans trois professions (policier, infirmière, travail social). Québec: PUQ.
- Barrère-Maurisson, Marie-Agnès. et Diane-Gabrielle Tremblay (2009). *Concilier travail et famille. Le rôle des acteurs. Québec-France.* Québec : Presses de l'université du Québec. 456 p.
- Tremblay, Diane-Gabrielle (2008). *Vers une articulation des temps sociaux tout au long de la vie; l'aménagement et la réduction du temps de travail.* Montréal : Editions Saint-Martin et Descarries éditeur. 468 p.
- Tremblay, Diane-Gabrielle (dir. 2008,). *Flexibilité, sécurité d'emploi et flexicurité : les enjeux et défis.* Presses de l'université du Québec.
- Tremblay, Diane-Gabrielle (2008). *L'éclatement de l'emploi.* Québec : Presses de l'université du Québec
- Tremblay, Diane-Gabrielle (2008). *Formes de travail et politiques d'emploi; les enjeux.* Québec : Presses de l'université du Québec
- Tremblay, Diane-Gabrielle (dir., 2007). *D'une culture de la retraite à un nouveau management des âges et des temps sociaux.* Québec : Presses de l'université du Québec. Collection Économie politique.
- Tremblay, Diane-Gabrielle (2005, sous la dir.). *De la conciliation emploi-famille à une politique des temps sociaux!* Québec : Presses de l'université du Québec. Collection Économie politique. 287 p.
- Tremblay, Diane-Gabrielle (2009). Québec's policies for work-family balance: A model for Canada? dans Cohen, Marjorie et Jane Pulkingham (2009). *Public Policy for Women. The State, Income Security and Labour Market Issues.* University of Toronto Press. Pp.271-290.
- Tremblay, Diane-Gabrielle (2009). La gouvernance de la conciliation emploi-famille au Québec. Le rôle des acteurs. Dans Barrère-Maurisson, Marie-Agnès et Diane-Gabrielle Tremblay (2009). *Concilier travail et famille. Le rôle des acteurs. Québec-France.* Québec : Presses de l'université du Québec. 456 p. 61-81.
- **[Www.teluq.quebec.ca/aruc-gats](http://www.teluq.quebec.ca/aruc-gats)**
- **[Www.teluq.quebec.ca/chaireecosavoir](http://www.teluq.quebec.ca/chaireecosavoir)**